



# Descripción de la elaboración de artesanías, predicciones, significados de sueños en lengua Yurakaré





Cuentos e historias en lengua Yurakare  
Primera Edición 2014

Depósito legal:  
4-2-389-14 P.O.

Producción:  
Sabios y sabias del pueblo indígena Yurakaré  
Unidad de Políticas Intraculturales Interculturales y Plurilingüismo -  
Ministerio de Educación

Revisión:  
ILC Yurakaré

Diagramación:  
Miguel Ángel Alcoba García  
Unidad de Comunicación Social - Ministerio de Educación

Se permite la reproducción total o parcial de este libro sólo cuando no tenga fines comerciales ni de lucro. Se debe citar siempre la fuente. Este libro es propiedad de la Nación Takana.

**Descripción de la elaboración de artesanías**

Morteru .....	5
Chishta .....	6
Kumměj ishita .....	7
Doshoto .....	8
Shoshto ñishshētebe .....	9
Pojore .....	10
Bopto .....	11
Puptaw pompomtátebew .....	12
Shiw-wiw .....	13
Bürrüw mashajshjbëshë .....	14
Anajajtiw shinamábëshë bürrüw .....	15
Bëe .....	16
Malibajti dulaniwti amumui bëshëé tulujshila .....	17
Mojoto .....	18
Anuta dulajtiw shishi .....	19
Wishwitátebe .....	20
Tooj pumita .....	21
Tomboro .....	22
Bombo .....	22
Anuta dulajtiw laweta .....	23
Anuta dulajtiw sibbë .....	24
Up-pu .....	25
Tutuma .....	26
Werta .....	27
Pijashaw .....	28
Anajti tomete .....	29
Dëjshëtëw .....	30
Emilioja madulashta asayew .....	31



Sueños

Juda .....	32
Juda .....	32
Juana ajuda .....	33
Juda .....	33
Juda .....	34
Juda .....	34
Juda .....	35
Wijwiru .....	35
ANTONIOJA MALA LĒTTA ACHETINA LĒTĒMĒCHI .....	36



## Madulajtiw morteru urupisila

**Anuta dulajtiw:**

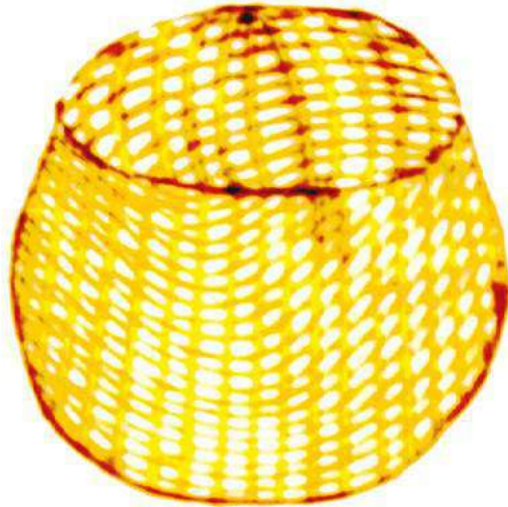
Liwshalë bëbëniytiw lëtëmëchi, decheya urupisi tajtjitiw katchala. Tajtaya chit-taya putujtiw naa amak-ka limajusútila, kusuti 30, 40, 50, 60,70, Centímetru téchik-ka. Lati, dulamashiya kabalijtiw masibëchi, achaya nish lojtomashcha kutaya.

Lati masibëi mampëlë dulajtiw adojo. Lati manpëlëti, peshewja amuju, kandulashtaya el-lela popojtiw amumui ashëlila. Latijsha duchejtiw aima, lati morteru. Latijsha konsono ujwa kantütüjtiw achaya nish wishkú checha aima kutaya. Achuta ujwawti emejmesh shudyush kilulitash chejti aima ati morteru ashónkoto. Peshewja azuelala kándulajtiw ashonkoto.

**Tëpshëtëbë:**

Ana morteru matutujtiw, ashush, shil-li, chujulatiw matantiw, palantaj chunñu, kuta. Latijsha at-tima bëshë matutujtiw lacha.

Ani pëlë. FIN



## Anuta dulajtiw:

Liwshalë bëbëjtiw toppi lêtëmëchi, decheya, kummëi kadajati, puujtiw tëchikkuma. Masibëchi kawiyiwa tëlësëya amujumujui, weshwejtiw pimpimtach. Latijscha canshëptajtiw chishta adyukku. Ati adyukku kansheptajtiw pimmitina. Achuta sheptaya dulajtiw chishta. Ana chishtala machichëjtiw yarru. Yitajti amumui bëshëë atebëi.

Ati pimmi dulajtiw chenchela. Anuta puujtiw chenche. Liwshalë bëbëjtiw nololo abonto. Ati nololo abonto apënnë olosoya kalapëlëjtiw, latijsha sammai lijapëjtajtiw apëlë willëmash achaya nish sëpisëcha, kutaya. Lati sabassabati puuya weshweya kannotchejtiw puini. Lati chenche namati dulajtiw látiji pim-mi.

Ani pëlë. FIN



## Anuta dulajtiw:

Shinama nijtaw lédojo pililij ishitaw, átilla pëpëshamawja madulajtiw kumměj ishitaw, machatatebéniw. Maishitaw madulashtaya bëbëniytiw chajapana létëmëchi. Decheya ñuñujulë pishajpiya kamalajtiw masibëchi. Lati masibëi wiwiya madulajtiw maishtaw. Mamamsawti látila chejtiw machata.

Lati kummëla madulajtiw lacha matatumaw ishitaw chata, mërüjbëshëw. Madulajtiw lacha yechetátebew, atila mamërumëjtiw chuyulatew manyecheya. Mërumëjtiw lacha karina iyecheya. Latijsha látila mamërumëjtiw lacha, shed-dew madulaya. Ati sheddew madulajtiw petche aemela.

Ani pëlë. FIN



## Anuta dulajtiw:

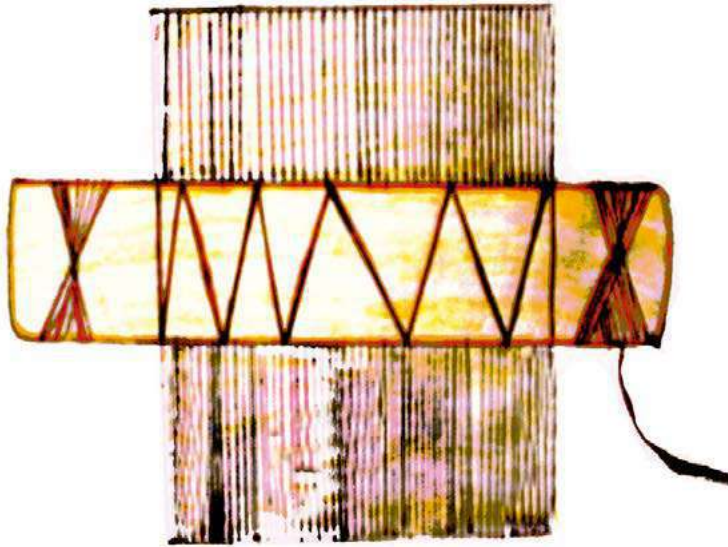
Ana doshoto dulajtiw shinama tappêshamaw mádala bintati atébeni. Anuta dulajtiw, bëbëya bëë miya putujtiw limajusukka, latijsha pishajpijtiw, lati pishacheya consono dulajtiw. Latijsha dulajtiw atta bëënñu ñuñujulë sipta, lati mansati konsono dapaya irepujtiw pujatala ati bëë apënnëjsha.

Doshoto kutajtiw ana mádula, naa mashishtala bá doshoya yupapajtiwtila mádojoi. Ana doshotola madoshoya maotchejtiw pushshëw bubushiwiti. Latijsha mádala bintati, látila doshoya mádala otchejtiw mátëbë. Lati mátëbë ottoti nish mubintajtiya látiji mádala tappêshamaw. Ana doshotátebe emejmesh konsono katëptëjtiw liwshalë mádojoi yupapashtaya. Átila nish limandyojlojti marebenñu.

Ani pëlë. FIN



# SHOSHTO ÑISHSHËTEBE



## Anuta dulajtiw:

Shínama nijtati shoshto ñishshêtebe tap-pêshamawja maboboshtaya mañishshêw kadulajtiw shoshto shüj itanti. Látíla mashshoya ñetawti, mapuya mayurisajtiw mañishshêw.

Anuta kadulajtiw, pijasha itêmbita miiya, putujtiw ñuñujulê. Latijsha apishachejtiw ati pijasha ñuñujulê ibalima. Latijsha konsono pimpimtach madulajtiw sip ipënnê. Lachuta bêmew mádulaya lëshie kummenñu madapaya mamujúmujui mashübüjtajtiw ati mádulaw. Atijti shoshto mañishshêtebe.

Ani pëlê. FIN



## Ana kummëla dulajtiw:

Dulajtiw pojore, marra, sheshna, sinoroshishi, tomochi, chilichishtu, tuntu, ërëjo, kuta Shinama bëmë tütüwti marraw, madulajtiw tappëw mapojorew, marrala. Tishilë nijtáwnaja marraw. Átila madulajtiwnaja at-ta kummëla. Madulajtiw, kusuti 6, 7, 8, 9, 10, 11, 12 metru tëchikka.

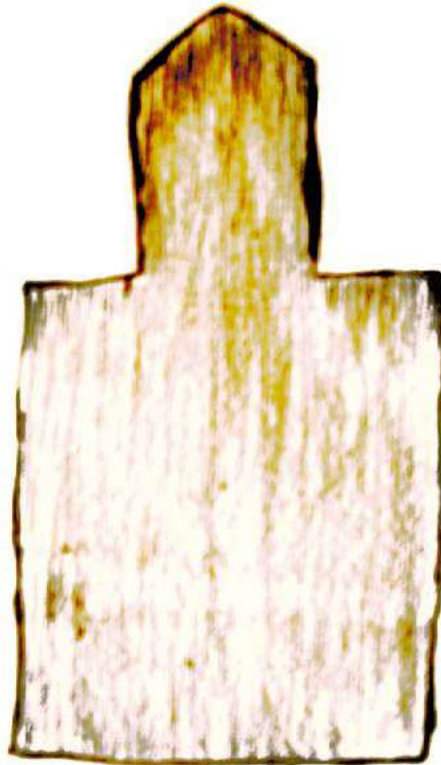
Katchala madulajtiw. Tajtaya kummë, chittaya liwshalë puppujtiw, atuwejscha, apënnëjscha kuta. Latijscha kabobojschiw adojo. Lati adojo majampëlëti. Pilespejschiw ashëlila. Lati mampëlëti ashëli, katajtajtiw látiji amuju. Lati amuju majampëlëti, dulajtiw látiji azuelala ati pojore amuju.

Ati amuju mansati, Kummë bëbëya, decheya, miiya kamalaya, pojore amujumujui bak bushaya irepujschiw shopsho nülülala.

Latijscha mankamajtiw at-tima maaptaw përujpështaya. Lati maaptaw mamwiwiwti irepujschiw ati kummë apënnëi, atta nülülala.

Latijscha mütaya përujpëjschiw. Lati përujpëya katchala kajambobojschiw amumui adyulta, Latijscha azuelala nayam ibëbëjschiw amumui. Latijscha përujpëjschiw yos-se ati pojore. Lati mansati dulajtiw püü, latijscha nülülajtiw pojore samachi.

Ani pëlë. FIN

**Anuta dulajtiw:**

Tëmbi tajtaya pishajpijtiw ñuñujulë, ati apishajta dulajtiw bopto, lati dulaya kamandulajtiw atantiw. Ati boptola bobojtiw wonowno, látıla matutujtiw lacha ñow-wo mayarutebeniw. Dulajtiw atta bopto kummë, tëptëtebeni, átıla bobojtiw mabëshëë achaya ottocha sidijsi, taya. Ati tëptëtebe dulajtiw, marrala, chilichishtula, tuntula, ërëjola, kuta.

Ani pëlë. FIN

# PUPTAW POMPOMTÁTEBEW



## Anuta madulajtiw:

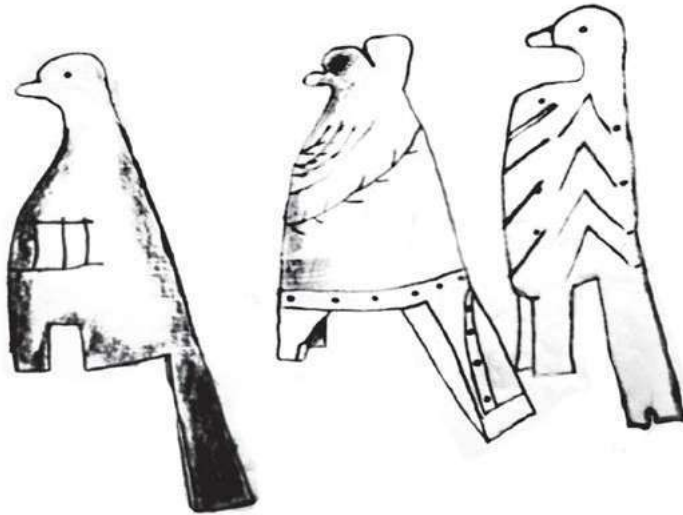
Tappêshamawja teshentalá baliya maboboya dujnew iweshëjbêshêw, mampujtiw máweshe, mawishwi, kuta. Látila madulajtiu mapuptaw.

Ana dujnew maj-mabobojtiw, yutichew, ushawshaw, shuiyew, wissiriw, kuta, naa emejmejtivila chatai. Ana dujnêw máwêshê, mawishwi, maj-mampujtiw.

Madulajtiw lacha atta dujnê iwêshëjbêshê aposhpotola.

Liwshalê matanajtiw chenchela mádalai, achaya nish tëlêssêchaw mutaya, latijsha mapopojtiw tulujshila. Ati puptawla pom,pom,pom tütüjtiw taaptaw mushujutati. Látila mabachejtiw lacha turruw, yayaw, sitiw malapëniwti. Latijsha, látila pom,pom, taya , yupatajtiw lacha matuptachi numma. Lati puptawla pupajtiw lacha aimá ducheya. Latiula malasidijsijtiw lacha maarush.

Ani pêlê. FIN



## Anuta dulajtiw:

Shij-shinama tap-pêshamaw liwinaniwtik-kai nijtaw shudyulëjbêshêw madojo atebe. Átila madyulajtiw shiw-wiw, mashudyulëniw madajashtaya mapashatai. Ati mapashata lijanujtiw madettei. Ana shiw-wiw madulajtiw motchow mashanshawla. Madajajtiw lacha mábürüi

Kalínama madulajtiw kuchilula achaya nish dapas-sachaw mutaya. Madulajtiw choponishiw, sarajsarashiw, kuta.

Ana shiw-wiw mádulaw año 1908.

Cien año idojmashnaja tishilëkkachi.

Atikkai malayupataya, lëtta shunñe taaptáshamaw, atija imak-kata Erlan Nordenskiöld, ana shunñeja mabëjtaya ana shiw-wiw shudyulëw.

Maj-mapakka maile dulajtiwla tappêshamaw neinetë.

Átila tishilë tailela tuwa, mapakka emejmesh maile dulajtiwtila bêshëë tappêshamaw. Átila emejmesh lishudyeya, maj-mailejtila bêshë yurujarew tantu.

Ani pëlë. FIN

# BÜRÜRŪW MASHAJSHAJBĚSHĚ

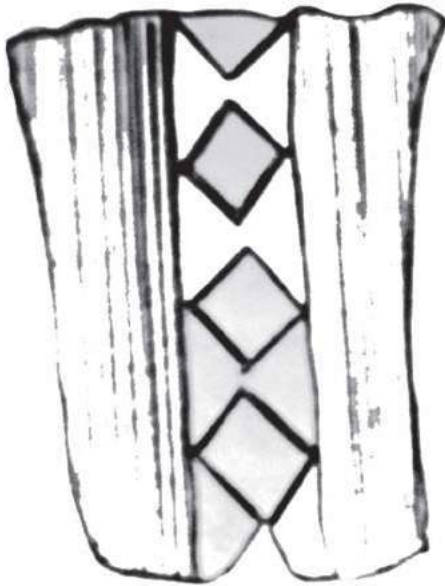


## Anuta madulajtiw:

Tappêshamaw, shinamajsha mankukkujtila shudyulëjbëshë. Mankukkujti shudyulëya mábürüw (maostow). Átila, naa maile dulajtiwtila bëshëë, dulaw ana shajshatátebe. Ana shajshatátebeja kummë. Anala shudyulësh mashajshajtiw maostow. Ati ostow madulajtiw tochorela.

Ani pëlë. FIN

# ANAJAJTIW SHINAMÁBĚSHĚ BÜRRÜW



## Anuta dulajtiw:

Tandyuju Erlan Nordenskiöld naa shunñejtiwja limaipajtiwya ostow shajshataw, naa yew mabürüwja nish achamajtiwya.

Ana ostowja año 1908 bëshëw.

Ani pëlä. FIN

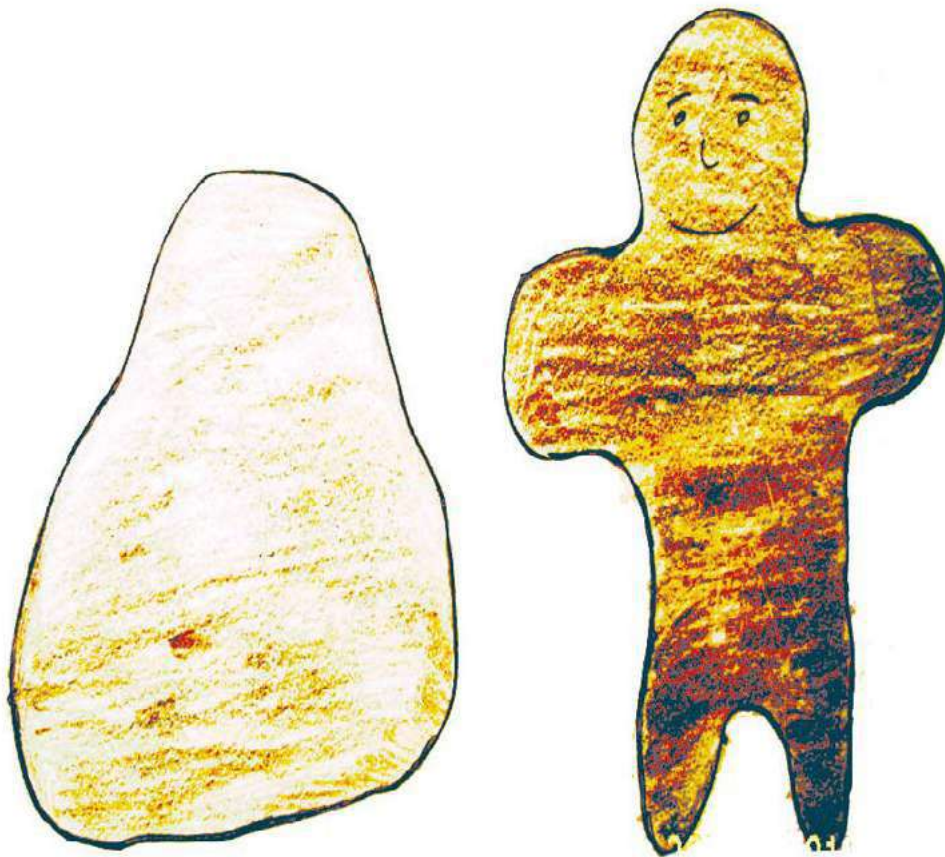


Ana bĚĚ shudyush dulaw lacha tappĚshamaw. Ana bĚĚ amujjsha lijapĚjtajtiwya mashajshatĚbe.

Ani pĚĚ. FIN

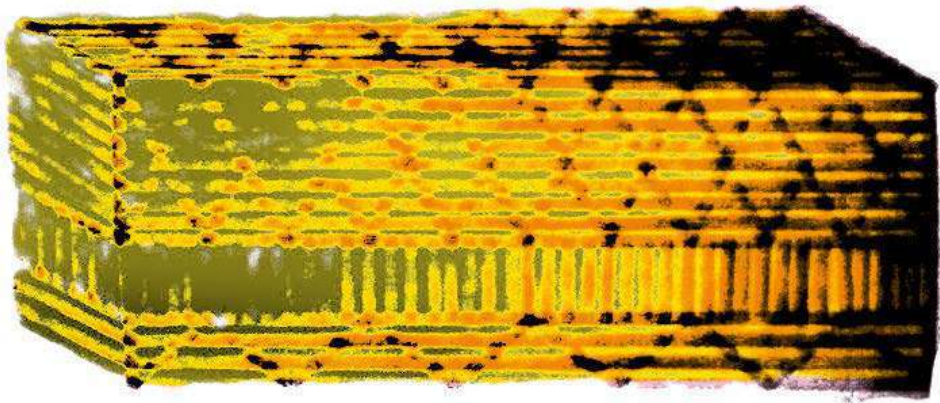


# MALIBAJTI DULANIWTI AMUMUI BĚSHĚĚ TULUJSHILA



Ani bëjtatu yosse tappêshamaw mádula shinamajbêshê. Ana mádulaw, mádulaw tulujsnila. Madulajtiw, choponiw, sarajsaraw, tarak-kayew, petchew, shêtêw, wenchew, kuta. Amumui bêshêê malibajtiya dulaniwti ana tulujsni kubês-sêya.

Ani pêlê. FIN

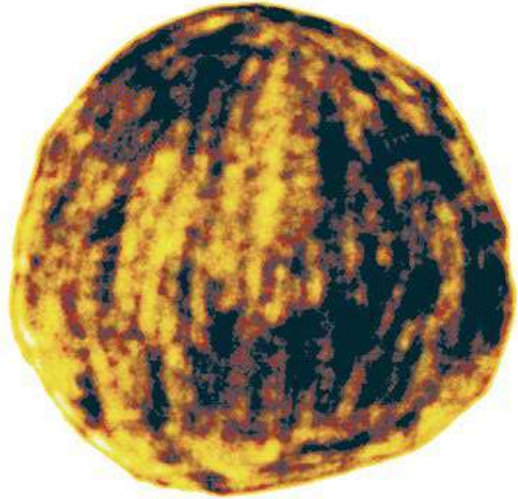


## Anuta dulajtiw:

Anuta dulajtiw mojoto, mapuya pijashaw maelew malapujtiw mato. Ati mato kamannotchejtiw puini. Lati namawti, látila dulajtiw. Kadulajtiw lacha abéwta. Ati mojotoi lijapéjtajtiw poshpoto, shishi, tulujshi, rüttüw, tulujshi, pujata, kuta. Amumui tometétebe lijapéjtajtiw ati mojotoi. Achaya nish chechew chulupi mutaya.

Ani pélé. FIN

# ANUTA DULAJTIW SHISHI



Sheweshtati tajtaniytiw éshshete, achaya ottocha awewti taya. Anumajshula numannumai kaibaliya, puuya awewti, kamalaya mujajtiw bëimë atantiwtina. Latijsha tëptëya kamalapujtiw dëppê atantiw. Tuntaya shilli apëlëla dajajtiw willëmash. Ana bëimëwja tëbëttëbësh ibëbëjtiw shishi. Ati shishija popojtiw poshpoto tometei.

## Anuta dulajtiw:

Shajsha tutuya mujajtiw uypi matulujshitina, ati rüttüw kutajtiw. Anapshëla marütaya yaniyaw mashanshaw limassështáwtisha matanajtiw pujatala achaya nish tëlëssëchaw, mutaya.

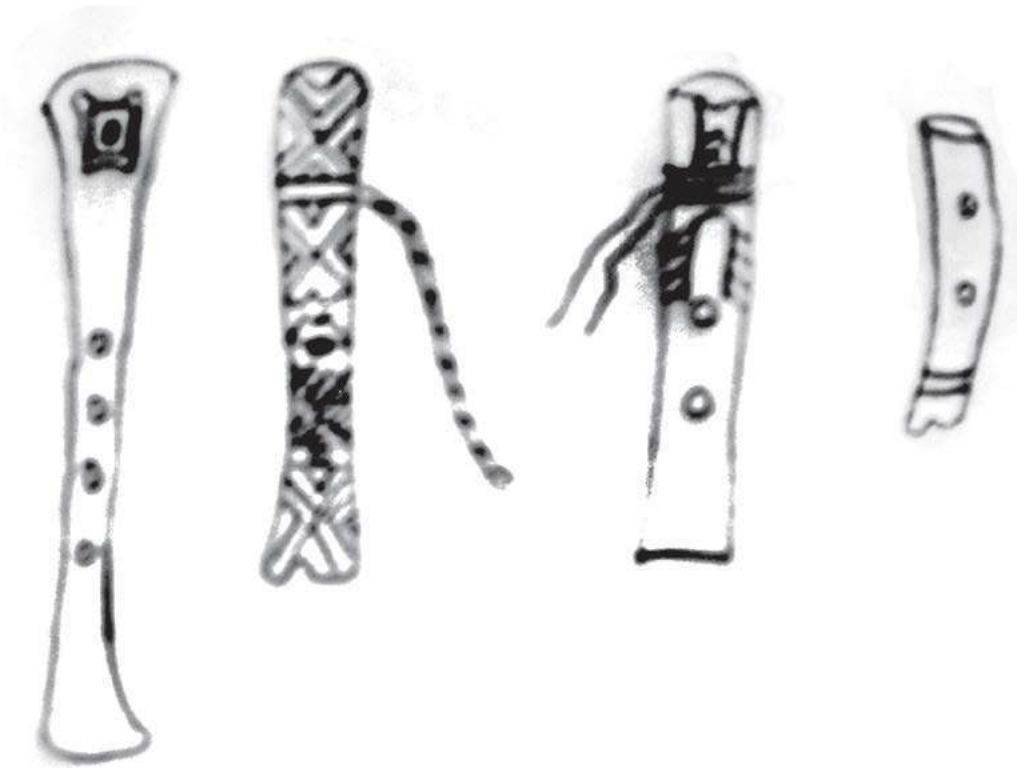
Ani pëlë. FIN



## Anuta dulajtiw:

Shij- shinamajsha mailela mapakka bëshëë tatëjteshamaw. Ani bëjtatuse mádula mawishwitátebe. Anala awishwijtiw tejtëshamaw. Ana wishwitátebe dulajtiw tëmbi, dulaya kanshëshëjtiw lëtta apënnëjsha. At-ta dulajtiw pimpimtach ati kanyupapajti kummë kululitash dulaya.

Ani pëlë. FIN



## Anuta dulajtiw:

Pëpëshamawja pumita dulashtaya bobojtiw sipilli, latijsha kamampujtiw atoow awesheibëshêw tēchikkumaw. Latijsha kamampujtiw lacha atējteibëshêw. Lati mapuya ati toow kamannotchejtiw puini. Latijsha nish maipuputi ati toow , mapuya kamamdulajtiw látiji seisti ashonkotow, ati atta apënnëshja kandualajtiw lëtta ashonkoto. Atijajti tappëshamaw mapumita.

Ani pëlë. FIN

## Anuta dulajtiw:

Dulajtiw lacha tomboro tappêshamaw , ati tomboro dulashtaya kummê bürümbürüşh ibëbëya rijorëya irepujtiw. Ati tomboro dulajtiw luupëlëla, sipilli adette pëlëla, ishetepëlëla, kuta. Dulajtiw naa limajusukka.

Ani pëlë. FIN

# BOMBO

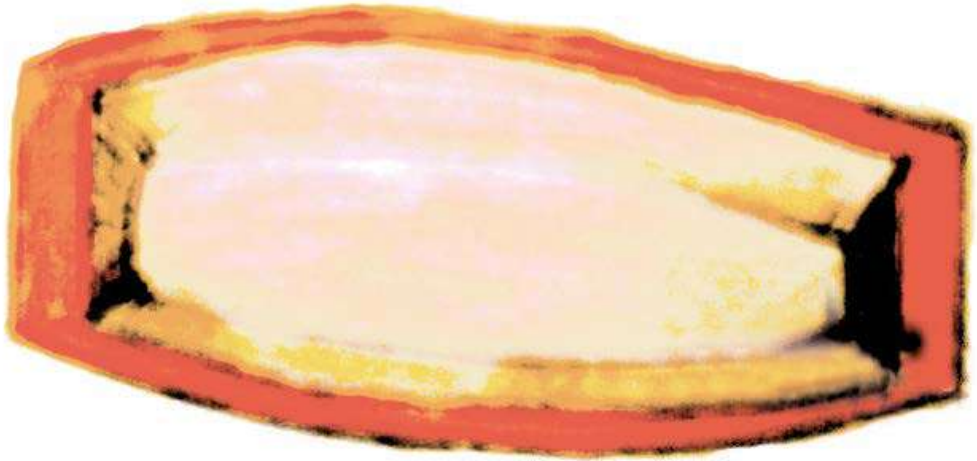
## Auta dulajtiw:

Anuta dulajtiw bombo, liwshalë bëbëjtiw kum-më, lati decheya, miya bürümbürüşh ibëbëya machitula rijorëya shübüjtiw. Ana matata bombo dulajtiw mënñu apëlëla.

Ana bombo, ana tomboro, latijsha pumita sisëjtiw shinama tap-pêshamaw aenseya. Maensejtiw máyaru. Achuta aenseya mapak-ka lishudyejtiw.

Ani pëlë. FIN

# ANUTA DULAJTIW LAWETA



## Anuta dulajtiw:

Pojore dulaya, ati kummë adojojsha mapujtiw malawetaniw naa limajusutikka, lati pishacheya miya kandulajtiw adojo. Latijsa tajtajtiw katchala amuju konsono, lati tajtaya dulajtiw azuelala emejmesh nayam, kuta.

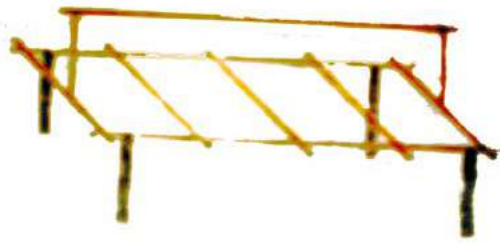
Ana lawetai matutujtiw mañowow mayaru tebëni. Assajtiw lacha shilli machatatebëni, kusuti maassajtiw arush onno dulashtaya.

Ana lawetajai tëptëjtiw lacha mabëshëë, mapantalu, majamijsaw, kuta.

Ana lawetaja amumui bëshëë atebejti.

Ani pëlë. FIN

# ANUTA DULAJTIW SIBBĒ



## Anuta dulajtiw:

Lëtëmëchi baliya, mabëbëya, madecheya mapujtiw choow, tuttaniw. Latijsha mapujtiw lëshie tëchikkuma kummëw. Ati kummëw limapepejtiw choow mapëjtaya ashaai.

Mammui ati kum-mëw sibbëtëbëwja sëpisëjbëshëjtiw.

Mapujtiw, milëjmiw. Wejshechataw, choromtoto, ulëw, oishojow sip tëchikkajbëshë, kuta. Ana kum-mëw mapujtiw sëpisëjtiwtila, achaya nish machechaw shumumchew mutaya.

Latijsha mapujtiw látiji mam-mui kum-mëw sib-bëtebéniw. Lati mampëlë mapuya mapishojtiw mammui kummëw lëtëmëchi, latijsha mapëtajtiw willëmash, achaya namamashchaw mutaya.

Achuta mapëtajtiw lojtojtiwtila. Lati namamashiwti mabalijtiw látiji naa sibbë lidulashtawchi mammui kummëw. Latijsha choow mapëjtaya, limapepejtiw látiji mammui kummëw.

Latijsha bëbënjitiw toppi lëtëmëchi, decheya pujiw tëchikkuma. Ati toppila mashübüjtajtiw mammui kummëw. Lati mampëlë mashübüjtaya. Mabëbëya mapujtiw korokkew maelew, kusuti sipew maelew, kuta.

Latijsha püü dulaya manülülajtiw winailëw sibbëchi. Lati sibëchi mawiwiya mapishacheya mamujumui kamanpepejtiw puini, achaya namachaw mutaya.

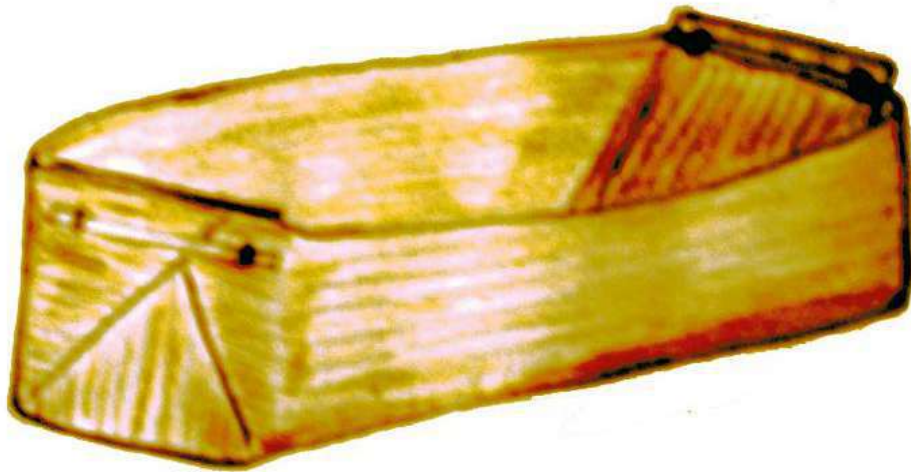
Latijsha bëbëjtiw pishpishñe, decheya olosojtiw apëlë. Ati apëlë kalapëjtiw lacha. Latijsha kawiiwiya sibëchi asëlëjtiw tëchikkuma. Ati pishpishñela masheptajtiw winailëw.

Peshe taaptauja másibë oshpe mansati nish ashoshojtiw shoshtola. Ashoshowti wiwijtiw turaaw, taya. Atila nish ashoshojtiw másibe oshpe mansati kurata.

Latijsha mapujtiw pijashaw bëshëshështaya másibë. Ana bëshëshëw manrepujtiw toppila, pishpishñela, kuta.

Ani pëlë. FIN





### Anuta dulajtiw:

Lētēmēi winaniya, decheya winna awajta oshpe deleti, putuya, kabalijtiw masibēchi. Masibēchi wiwiya, aima ducheya, dutati, aimai nēnējtiw lātiji, achaya sabas-sabacha kutaya. Lati sabassabati rijorējtiw. Lati rijorēya putujtiw lētta kummēñu. Ati kum-mē lēpshalēi tēlēsējtiw.

Ati kummēw maweshweya, mamansawti shujjtiw shujutala, ati shujutaja, kusuti kummē, kusuti pilili chajti. Latijsha kummēñu madapaya shübūjtajtiw toppi ñuñujmalala ati uppu.

Ani pēlē. FIN



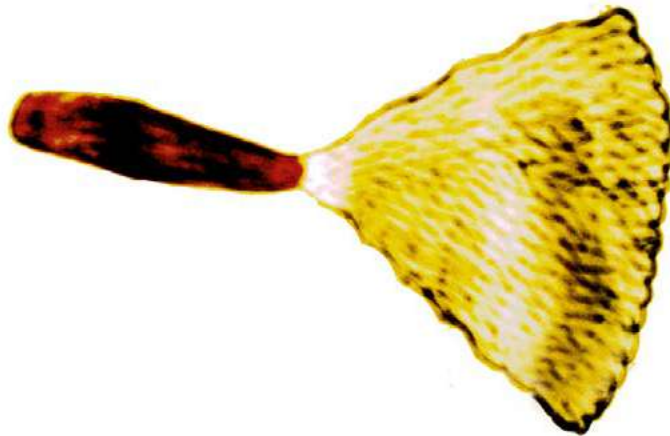
### Anuta dulajtiw:

Tutuma asaa tējmiti miiya pimmila amujumujui shübüjtaya ëshshëla ba, ba, awismējtiw. Lachuta kuchamáshiya pishajpijtiw amujumujui. Lati pishajtati weshwejtiw ishitala, ishita niytati weshwejtiw kuchilula.

Lati mámpëléti aimai nënëya kannotchejtiw puini achaya namacha kutaya. Lati namati, látila ensejtiw samma, uypi kansamaya, kuta. Madulajtiw ñuñujumanñu, matatumaw ,kuta.

Áti matata tutumai maensejtiw shínama máyarru taaptaw, lëjlénishiti, lëjli kuta. Átila maaptaw malayupatauti masibëchi, áti, tutuma matatai malijwajtiw mayárrula.

Ani pëlë. FIN



**Anuta mdulajtiw:**

Anuta kadulajtiw werta, liwshalë bëbëjtiw chenche abonto, decheya tajtaya pishojtiw, bëmë pujiw. Latijsa kabaliya masibëchi lijapëjtajtiw sammai. Lati sabassabati puuya weshwejtiw cuchilula kusuti machitula, kuta.

Latijsa kannotchejtiw puini. Lati namati puuya apimijtiw mapishshiy. Bëmë puiniti mansajti mápimi. Lati mansa apimiya kadulajtiw látiji werta. Ati wertaja mabëmëti majansajti. Lati majansati kandulajtiw achepte. Wonowno shebuya kandajajtiw aelteni. Ati chepete kutajtiw.

Ati wertai kabalijtiw tuntaya, ñowwo, bubushiw, shilli , arush, palantaw, balujsaw, kuta. Kabalijtiw lacha mayoyoto, majamijsa, mapajtalu.

Lëtëmëchi yeewja kubatashtaya maba kabalijtiw lacha ana werta, achaya taba tamboboti dujnë lati tuntaya kamalantu, taya. Lachuta winaniya lëtëmëy maba maboboti wejshe, lati wertay kamalajtiw masibechi.

Lachuta mamalajtiw lacha pitchiw, luuw, yushshuw, yop-porew, shuyashaw, kuta. Ana wertaja amuj-amumui bëshë atebeyti. Kabalijtiw lacha shunñew, sew-wew, kuta. Lachamatijsha yeewja kaj-kabalijtiw. Atija chama mapusashijti tappëshamaw.

Ani pëlë. FIN

## Anuta dulajtiw:

Ana pijashaw, abubajtiw amap-pëbai, diciembrela. Ana pijashaw mabuba atoo yaniya kutajtiw. Pujtiw yaniya tëchukka ottoti. Achaya tümta, sëpisë chacha, kutaya, chichëjtiw aimai. Latijsha kasheptaya shopshola, kannotchejtiw puini. Ana yaniyala dulajtiw tomete.

Shinama maj-mapakka kachamashijtiw tomete, látila mabobojtiw dujnëw lëpshantewew, iwëshëjbëshëw, kuta. Latijsha, látila mabobojtiw lacha petchew.

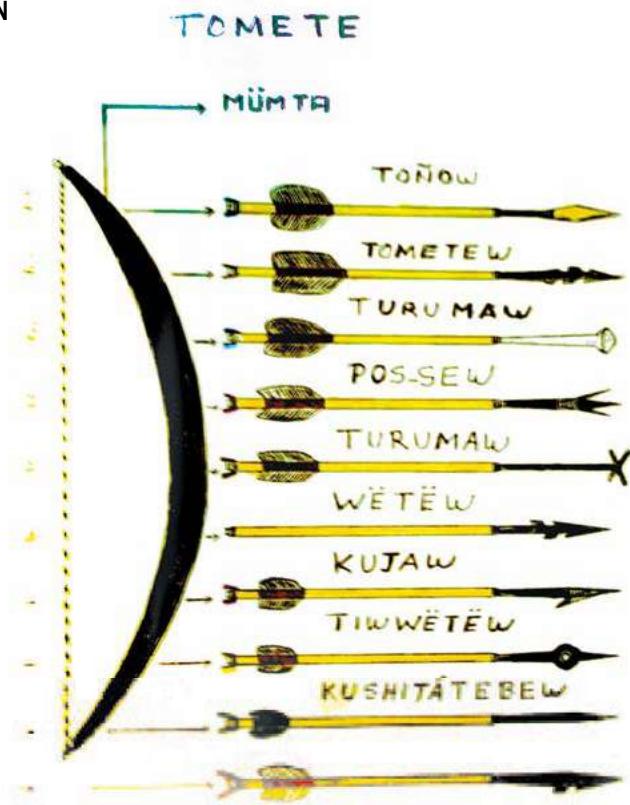
Shinama shunñewja, sewebontowja, sew-wewja, emejmesh sak, sak, majayashijtiw dujnew. Peshe shunñewja ayajta malatijsha dujne kubalimash sak kayashijtiw. Lachuta mambëjtiw lacha petchew. Emejmesh kushitátebew shinama tappëshamaw.

Ani pëlë. FIN

# ANAJTI TOMETE

- 1.- Ana toñowla majayashijtiw dujnew matatumajbëshêw: samu, wenchew, tolobbew, wejshew, bubushsamu, kuta.
- 2.- Ana tometewja dujne iweshejbëshêw mátebew, yutichew, ushawshaw, shuyew, látíla majayashijtiw lacha luu, sotow, pitchiw, sapiriw, showwow, sísiru, kuta.
- 3.- Ana turumawla mabobojtíw sirimñu.
- 4.- Ana possewja mátebew lacha sirimñu.
- 5.- Ana attima turumawla mabobojtíw lacha sirimñu.
- 6.- Ana wetêwja mátebew petchew.
- 7.- Ana kujawja yankala dujnew mátebew, nish osoj-osoj-tojtiw.
- 8.- Ana tiwwetêwja ajayajtiw majushiwti, lëmmui bëshétebew.
- 9.- Ana tometewja lëmmui kushitátebew.
- 10.- Ana tometewja mátebew dujnew, latijsha petchew.

Ani pêlê. FIN





## Anuta dulajtiw:

Dějshětěw madulajtiw shunñewja, sewebontowja ,kuta. Madulajtiw shilli namata apělëla. Shilli apëlë puya irepujtiw, latijsha përupjeya irepujtiw yosse.

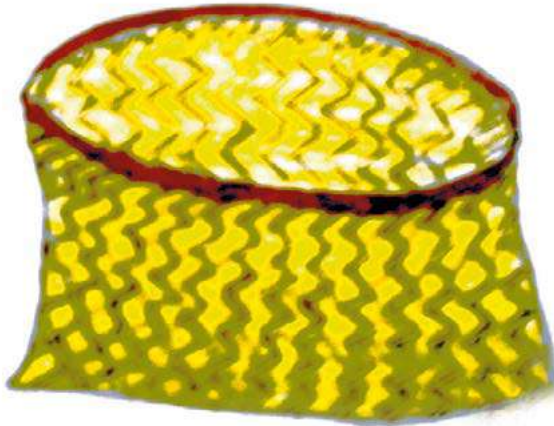
Latijscha masëlëjtiw mapënnëjscha machítula kusuti kuchilula, kuta. Lati masëlëya , lijapëjtajtiw liwi poshpoto mapënnëjscha. Ana dějshětëwja chama sibuyush idalajtiw.

Anajtiw tappëshamaw mabëstëw. Ana bëstëw mubës-sëjtiw, tejñu, yijñu, sewebontow, seweshojaw, kuta.

Mubës-sëjtiw lacha shunñew, peshe yeewja, kuta. Dechetaya, kusuti aenseya, abës-sëjtiw.

Ani pëlë. FIN

# EMILIOJA MADULASHTA ASAYEW



## Anuta dulajtiw:

Emilioja madulashta asayew naa mapushtátıla chujulatew. Átila mala lètëmëchi abashti

Eugeniatina mabëbështátıla korokkew madyurimta . Pënchi winaniwja madechéwya korokkew. Látija maidandaya mapuni, kutaya, abashti. Lashkutaja kummë miija libushaja korokkei maidandaya látiji . Látijsha kampëlë matajtaja adyurimta, shoptoja, malaja maidandaya attimaw korok-kew madyurimta.

Achuta mapuya bëmëw. Látijsha matalawja mabaliwya masibëchi. Lati wiwiwja másibëi, Emilioja matëlësëya korokkew madyurimta. Latijsa masheptaja madulaya asayew chujulatew, matanti tebeniw .Achuta madulajtiw asayew, shinamakkajsha tishilëkkachi.

Lati korokkew madyurimtala madulajtiw lacha esteraw, madulajtiw ñuñujibemaw, matatibemaw, kuta.

Ati mannotcheya manamamajtiw chujulate tantiw. Ati esterew madojoi tübbalijtiw lacha tatejtëshamaw . Atiwja malëltëjtiw.

Ati asayei limachibijtiw, oshpe mapuya chujulatew matantiw, achaya wojtocha masamta taya. Latijsa manrepujtiw kummë abantai ashaimash.

Ati asayei lijapëjtajtiw lacha mábëshë shinama tatejtëshamaw. Latijsa lati maimalumajtiw lacha maarush mapuya majukkulësha masibëchi. Atija asayeja chama mapusashijti.

Ani pëlë. FIN

Tappêshamuja shinamajsha mapakka kanlelejtii májuda. Lachuta mapakka tappêshamashkuta, kanleletijiti tájuda, tishilê tuwa, lacha. Ana tajudaja tanduyujuti têtêpshêja tapasashtátilla lana ellei winániti.

## JUDA

Létta num-ma ajuddaya Martin, lati ajudai mabêjtaya chajmuw chentawti. Limtaja kuimaluma bushuya ajuda. Numannumai kalêjlêti kandyujuya achoo Ricardo, tata ênnêsh ateshi , kutaya.

Achooja, ¿têpshê bêjtam bonto?, kutaya aare. Látija kandyujuya achoo anuta: tijudai mabêjtai chajmu titiyantawti, kutaya.

Latijsa achooja ashkutaya, tej, achuta ateshem, bonto, milêsêteshtaw kutaya . Nish shiwajti , achuta ateshewti bonto, kutaya aare.

Sêtwêja mibêshê mijalabataw, kusuti mipodejpo milêmiw chashtaw kutaya. Achoo ashkutati mapakka kuimalumaya Ricardo. Latijsa pêncimash kalashetaya látiji apodejpo.

Átilla mapak-ka lelejtii taaptaw anuta atesheya, naa at-timawja malaseteshtáwtilla.

Ani pêlê. FIN



Ana Juanaja abbaya, ati ab-baja imakkata Jorge. Lëttujuta ati yeja atesheja ajudaya. Ati ajudai bëjtaya lëtta samu mapakka adyojala winaniti.

Lëjlënishiti dyulujta limtaja malawsheya tálipaw apummëwti. Latijsaha limtaya lacha abba, lati limtati mandyërerëja ashkutaya, Jorge achuta bëjtai samau tijudai adyojla winaniti, kutaya.

Abbaja lëmmi, chama nish kalawshësh kambushuya abashti, nish kuyamash. Pënchi ati shunñeja kudyojloja iboboboya abashti.

Yokko she samu bëjtawti májudai, atta maptaja mudyojlojtila.

Ani pëlë. FIN

## JUDA

Lëtta yijñu amemeja ajudai, bëjtaya ayijñu apishshi tanati sujuri. Numánumai kandyujuya ayijñu naa libëjtajtiti ajudai.

Tiyijñu ënnësh míteshei, kutaya. Lashkutaja kandyujuya: tijudai mibëjtai lëtta sujuriya mitanati mipishshii.

Neintaya mitataja mibiyisashtaya airanti, kutaya ayijñu. Lachuta ameme lijandyujutishkuta kürüs imbëtëya. Pënchi atataja biyisaila ayijñu kannairati ameme.

Yokkoshe wowre bëjtawti májudai dyajujtila biyista.

Ani pëlë. FIN

Lëtta tējñuja kandyujuya apëpë ajuda, anuta: Tata tijudai bëjtai tëbbë. Apëpëja ashkutaya, lele, dyujujtaya minkuduche. Bëshëja mindyululujtashta. Májudai bëjtawti tëbbë dyajuji dyulujta tilele kutaya apëpëja. Átija yokkoshejtıla tibisi.

Ani pëlë. FIN

# JUDA

Lëtta shunñeja bëjtaya ajudai weshoja kuidelumati, Numannumai mandyujuya achew, achuta tijudai bëjtai wesho tëidelumati, mutaya. Lati achewja, kalawshëwja, ashkutawya, samuja mëidelumashta kutawya.

Lachuta ajudaja lëtta achetina baliwya mabashtiwitina teshentala . Adyumala baliwja elechi, madajawja baliwya lëtëmë amujchi.

Baliwja wiwiwya loskoi . Lati wiwiwja papawya lëtëmë naa lipetashtawti. Lati mansati kubaliwya losko ajuyashtawja machatatëbeni petche.

Kanimash ajuyawti dyulujtashtaja rük kanyajtaya matata samuja ati pëpëshama. Latilënñui kansëya kaiyajtantash, ati pëpëshamaja ashkutaya, ati samu, j tishilë mitajtishtıla! kutaya.

Lashkutaja amashtula düp düp kaiweshetumaya ,chama tajtantash, ati samu. Wil-lëmash tësëja pishitaja, malaja, matata kummë kutëmenija malaya ati samu. jTibisiipa! yokkoshe wesho muidelumati májudai samuja mudelejtila.

Ani pëlë. FIN

Gustavoja ajuddajtiya mapakka. Ajudai mabëjtajtiya kamalinpupuwti ashanshaw . Atila nish kukku winaniytiya, naa kailétila abisiwja, malibátilla shamaniwti.

Kuimalumajtiya lacha apëpë, atejte, kuta. Pënchi tuwiya látiji lëtta Gustavo abisi . Anuta ajudawti yokkoshe shamajtiwla mábisiw.

Ani pëlë. FIN

## WIJWIRU

Ana sirimñu wijwiru apumiya dyajuji buibu ënëtejëbëshë. Taapta yeewja kalawesheya, wijwiru awijwiruti, dyulujtaya ashtajtiw, üshüj, buibuja weshëtështaye tajtiw.

Sibbëi awijwiruti dyayujti amai taaptaja, witaya dyajushtátilla buibu. Lachuta imbëtëjtilla.

Lëtëmëchi winaniya malawijwiruti, dyajuji ënnëtësh manbatatilla.

Ani pëlë. FIN

# ANTONIOJA MALA LËTTA ACHETINA LËTËMËCHI

## ESHAJA LÍSHUDYE AWEWE CHAMA

Numannumai báliw lètëmëchi bēbēnishtáwtila dujñē , naa niytátilla emme másibēi. Kábaliw matomte, latijsha machitu, kuta. Lati baliwja kaláweshew esha mapakka lishudyeti.

Antonioja kalawsheja esha lishudyeti ,ashkuta, ache. Bē, ché, yitash tambatála, kalawshéma esha, mapakka lishudye, decheshtatúla dujne, kuta.

Winaniwja lètëmēi madechew yutichew. Kalinama mushushawja, Antonio acheja kayashija boboya lètta yutiche. Lati yutiche bējtaja, Antonioja ashkutaya ache, nish shiwala esha ché, kutaya. Latijsa Antonioja shopshola súbūjtaja lidayuja kámlaya.

Nachimash baliwja mádechew luu machewti kochenaw. Mantumiwja bobow lètta. Latijsa wilitawya masibchi.

Dujne bēbēwti, esha lishudyeti yokkoshe bobojtiwla dujne.

Esha aweweti nish bobojtiw dujne. Dujnētebew mabashtiwja mu winaniya mábaw lètëmēi, Kalawesheya esha aweweti, kudyojloya kalamakkajtiw. Kalamak-kaya ashkutajtiw, ãtēdyajubēchama! Bubushshansha, bubushtewe, oyotanshansha, koyosho nish tiyaya, kutajtiw. Naa kubalimaya naa látija nish deche tambēshta dujne taya. Átila kalamakajti.

Eshaja mapakka lishudyejti yitash mambatati, ěnnētēsh mambatati lēmmui awewimajti.

Ani pēlē. FIN